

Утилита программирования КО и УОО ISM

Инструкция по применению

Главное окно программы:

Код КО	Имя карточки	Объект	Дата изменений	Дата программирования
32000	2		24.05.2011 10:53:44	
32032				
32064				
32096				
32128				

Концентратор Объектовый Подключенные УОО Лучи

Текущие настройки

Код КО: 32000 Имя карточки в базе ПЦН: 2 Частотная зона диапазона ISM: 2

Настройки Ethernet

Адрес 1 шлюза: 1 1 1 1
Адрес 2 шлюза: 1 1 1 1
Маска подсети: 1 11 1 1
IP адрес КО: 1 1 1 1
IP назначения 1: 1 1 1 1
IP назначения 2: 1 1 1 1
Порт КО: 22222
Порт назначения 1: 33333
Порт назначения 2: 44444
MAC адрес: 00 0F 15 29 02 F7
Новый MAC адрес:
Id для PPPoE:
Пароль для PPPoE:

Настройки GSM

Основные Дополнительно

PIN1:
IP назначения 1:
Порт назначения 1:
Точка доступа 1:
Логин 1:
Пароль 1:
PIN2:
IP назначения 2:
Порт назначения 2:
Точка доступа 2:
Логин 2:
Пароль 2:

Режим работы

☐ Выключить контроль заряда батареи

Дополнительная информация

Наименование объекта:
Адрес:
Примечание:
Результат программирования (ID): 0000
Предыдущий результат программирования (ID): 0000

Программировать Считать

Ввод новых данных КО

Для добавления новой записи нужно в списке выбрать незаполненную строку (при необходимости использовать полосу прокрутки) и нажать кнопку [Включить редактирование](#). Все поля под списком при этом станут доступными для ввода.

Ограничения: все номера портов должны быть в диапазоне 6000 – 65535. Интервал контроля резервного канала может принимать значения от 10 до 120 минут. PIN- коды должны быть 4х-значные. Числовые поля не должны содержать нечисловых символов. Длина логина и пароля для PPPoE не должна превышать 30, для GSM – не более 20 символов. Длина поля точки доступа – не более 25 символов. Длина полей в группе “Дополнительная информация” – не более 100 символов. При нарушении этих ограничений или при пропуске обязательных полей,

во время сохранения появится окно с предупреждением.

Обязательно ввести следующие данные:

- Имя карточки УО в базе ПЦН
- Частотный канал диапазона ISM (от 0 до 9)
- Все поля группы [Настройки Ethernet](#). IP адреса шлюзов и серверов, а также номера портов заполняются в соответствии с настройками сети и программы ПЦН. Если используется только один сервер, все поля для второго сервера заполняются теми же значениями, что и для первого. Кнопка Новый MAC адрес позволяет автоматически заполнить поля MAC адреса. Если НЕ используется протокол PPPoE, поля его настроек нужно оставить пустыми.
- В группе [Шлейфы](#) настроить функции шлейфов в соответствии с настройками на ПЦН.

Остальные параметры:

При использовании GSM-канала необходимо настроить параметры в группе [Настройки GSM](#). По умолчанию при вводе новой записи обе SIM карты отключены (2 галочки [ВКЛ](#) находятся в выключенном состоянии). При вводе параметров необходимо поставить галочки ВКЛ напротив нужной SIM-карты (если используются две SIM – обе галочки должны быть включены). Далее в соответствии с настройками SIM карты, ПЦН и GSM-оператора ввести PIN код, Адрес сервера, порт сервера, адрес точки доступа и, при необходимости, логин и пароль доступа в интернет.

На вкладке [Дополнительно](#) можно настроить интервал регистрации на ПЦН по резервному каналу и, при необходимости, ввести дополнительные сведения о SIM-картах:

Настройки GSM

Основные **Дополнительно**

Интервал регистрации на ПЦН по резервному каналу (мин)

PUK-код SIM карты 1

Номер телефона SIM карты 1

ID SIM карты 1

PUK-код SIM карты 2

Номер телефона SIM карты 2

ID SIM карты 2

В группе **Режим работы** можно при необходимости отключить индикацию на замковом устройстве и контроль заряда батареи.

В группе **Дополнительная информация** по желанию можно ввести название объекта, ответственное лицо и примечание.

Для сохранения данных нужно нажать кнопку **Сохранить изменения** вверху окна.

Ввод новых данных УОО

Для ввода данных подключенных УОО необходимо в списке выбрать концентратор, и перейти на вкладку Подключенные УОО. Выбрать закладку с нужным КО (от 1 до 31) и ввести данные:

Утилита программирования КО ISM и УОО ЗШ ISM (Версия 1.5)

(Поиск) [Поиск] [Включить редактирование] [Сохранить изменения] [Удалить запись] [Выход]

Код КО	Имя карточки	Объект	Дата изменений	Дата программирования
32000	2		24.05.2011 10:53:44	
32032				
32064				
32096				
32128				

Концентратор Объектовый Подключенные УОО Лучи

1 2 3 4 5 6 7 8 9 10 11 12 13 14 15 16 17 18 19 20 21 22 23 24 25 26 27 28 29 30 31

Параметры УО

Код УО 32001

Имя карточки 2

Шлейфы

Шлейф 1

☐ Выкл. ☒ Охр. ☐ Пож. ☐ КТС

Шлейф 2

☐ Выкл. ☒ Охр. ☐ Пож. ☐ КТС

Шлейф 3

☐ Выкл. ☒ Охр. ☐ Пож. ☐ КТС

Режим работы

☐ Выключить мигание индикатора на ЗУ

☐ Выключить контроль заряда батареи

Время программирования

Время последнего изменения 23.05.2011 8:51:30

Дополнительная информация

Наименование объекта

12

Результат программирования (ID) 0000

Адрес

Предыдущий результат программирования (ID) 0000

Примечание

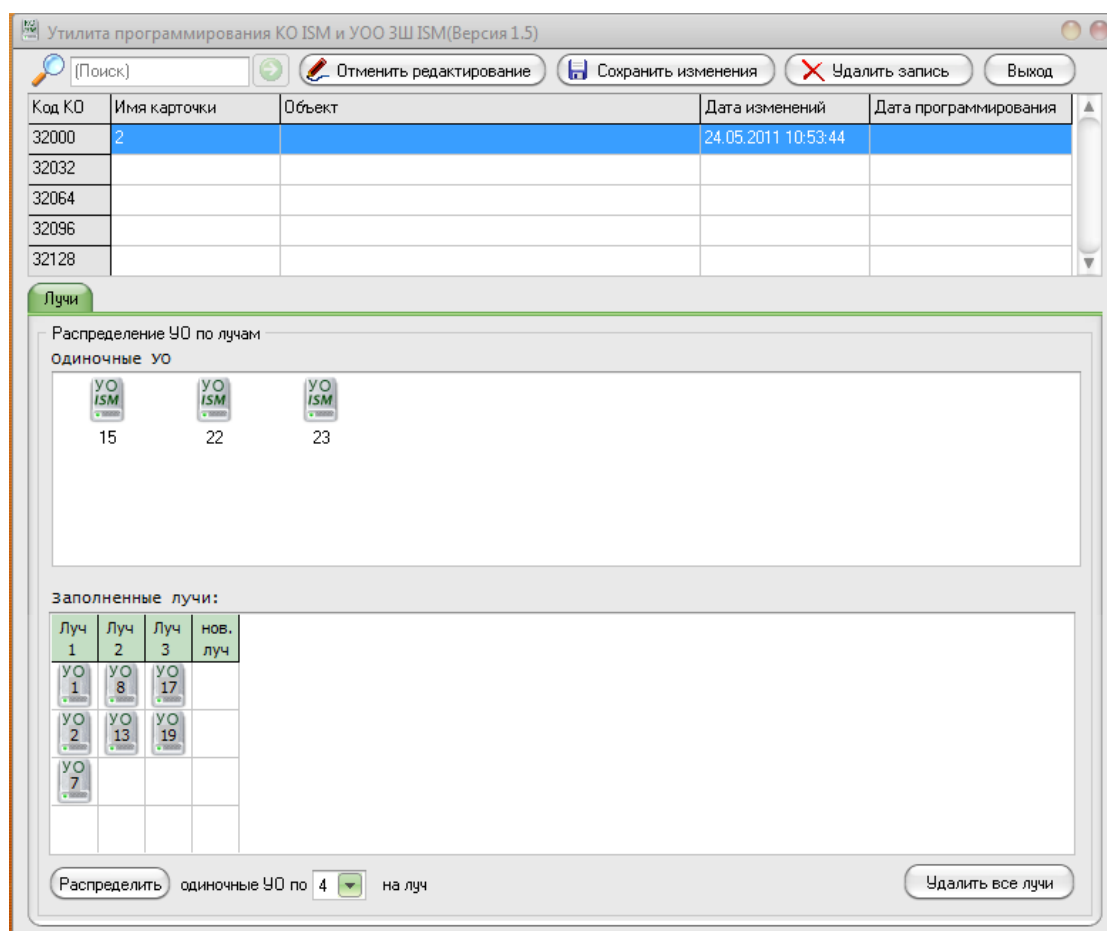
Программировать Считать

Обязательно ввести следующие данные:

- Имя карточки УО в базе ПЦН
- В группе **Шлейфы** настроить функции шлейфов в соответствии с настройками на ПЦН.

Создание лучей

Для каждого КО можно запрограммировать карту лучей УО. Когда несколько УО образуют луч, они способны ретранслировать друг другу командны и извещения КО, т. е. С помощью лучей можно значительно расширить зону использования КО.



Создание и редактирование лучей производится на вкладке **Лучи**. Для включения режима редактирования нужно нажать кнопку **Включить редактирование**. В окне **Одиночные УО** отображены все запрограммированные УО выбранного концентратора, не входящие ни в один луч. Для создания луча нужно зажать значок УО левой кнопкой мыши и перетащить его в свободную позицию в окне **Заполненные лучи**. Также можно автоматически распределить одиночные УО по лучам, воспользовавшись кнопкой **Распределить**.

Редактирование данных

Для редактирования записи нужно в списке выбрать необходимую заполненную строку (при необходимости использовать полосу прокрутки) и нажать кнопку **Включить редактирование**. Все поля под списком при этом станут доступными для ввода.

После редактирования полей для сохранения изменений нажать соответствующую кнопку. Для удаления записи из таблицы нужно нажать кнопку **Удалить запись** (**ВНИМАНИЕ**: удаленную запись нельзя восстановить!). Для отмены редактирования и возврату к первоначальным данным нужно нажать кнопку **Отменить редактирование**.

Поиск данных

Для поиска записи в таблице нужно использовать поле в верхнем левом углу окна программы. При вводе текста в этом поле курсор таблицы автоматически перейдет на запись, содержащую введенный текст. Поиск ведется по первым трем полям таблицы, т.е. сначала по коду КО, далее по номеру карточки и названию объекта.

Для поиска следующей подходящей записи используется кнопка рядом с полем поиска (стрелка вправо на зеленом фоне). Она циклически перебирает все найденные варианты.

Программирование КО

Для программирования КО необходимо подключить его к компьютеру с помощью FTDI кабеля, поставить переключку КО в режим программирования и включить питание КО. Далее в окне утилиты в списке выбрать запись, которая соответствует данному КО и нажать кнопку [Программировать](#). При отсутствии ошибок, внизу окна появится индикатор хода программирования и компьютер начнет передавать данные на КО. После завершения программирования на экране появится сообщение о результатах.

Если программирование проведено успешно, в поле [Результат программирования](#) внизу окна изменится значение(новый ID). Предыдущее значение этого поля перенесется в [Предыдущий результат программирования](#). Если по ошибке несколько блоков были запрограммированы с одним кодом КО, эти поля помогут определить по журналу ПЦН где физически находятся эти блоки.

Считывание КО

Для считывания КО необходимо подключить его к компьютеру с помощью FTDI кабеля, поставить переключку КО в режим программирования и включить питание КО. Далее в окне утилиты в списке выбрать ПУСТУЮ запись, в которую будет произведено считывание и нажать кнопку [Считать](#). При отсутствии ошибок, внизу окна появится индикатор хода считывания и компьютер начнет получать данные от КО. После завершения считывания на экране появится сообщение о результатах. При успешном считывании КО, утилита автоматически перейдет в режим редактирования считанной записи. Если запись НЕ требуется сохранять в таблице, после просмотра нужно отменить редактирование.

Программирование УОО

Редактирование, поиск, программирование и считывание подключенных УОО выполняется аналогично КО, но на вкладке [Подключенные УОО](#).

Описание полей

Код КО – уникальный идентификатор, назначаемый при постановке КО на обслуживание в программе ПЦН. Поле заполняется автоматически.

Код УОО – уникальный идентификатор, назначаемый при постановке УОО на обслуживание в программе ПЦН. Поле заполняется автоматически.

Адрес шлюза 1 – IP адрес первого маршрутизатора или шлюза интернет-провайдера, к которому подключено КО. Если маршрутизатора нет, поле совпадает с полем “IP назначения 1”

Адрес шлюза 2 – IP адрес второго маршрутизатора или шлюза интернет-провайдера, к которому подключено КО. Если маршрутизатор один, вписать значения из поля “Адрес шлюза 1”. Если маршрутизатора нет, поле совпадает с полем “IP назначения 2”

Маска подсети – маска для локальной сети КО. Адреса маршрутизаторов и КО должны быть в одной подсети.

IP адрес КО – локальный IP адрес КО.

IP назначения 1 – IP адрес, на который будут отправляться пакеты от КО (внешний адрес первого сервера).

IP назначения 2 – IP адрес, на который будут отправляться пакеты от КО (внешний адрес второго сервера). Если сервер один вписать значение из поля “IP назначения 1”

Порт КО - число от 6000 и выше, определяющее номер порта КО для сетевого обмена. Поле является обязательным.

Порт назначения 1 - число от 6000 и выше, определяющее номер порта первого сервера для сетевого обмена. Поле является обязательным.

Порт назначения 2 - число от 6000 и выше, определяющее номер порта второго сервера для сетевого обмена. Поле является обязательным. Если сервер один, вписать значение из поля “Порт назначения 1”.

MAC адрес – физический адрес сетевого интерфейса КО. Поле является обязательным.

Id для PPPoE – идентификатор (логин) для подключения по протоколу PPPoE.

Пароль для PPPoE – пароль для подключения по протоколу PPPoE.

PIN 1 – PIN-код первой SIM-карты

Точка доступа 1 – адрес APN (точки доступа) для подключения к GPRS. Его можно узнать у оператора сотовой связи.

Логин 1 – логин для подключения к GPRS. Можно узнать у оператора сотовой связи.

Пароль 1 – пароль для подключения к GPRS. Можно узнать у оператора сотовой связи.

PIN 2 – PIN-код второй SIM-карты

Точка доступа 2 – адрес точки доступа для подключения к GPRS (для 2й SIM-карты).

Логин 2 – логин для подключения к GPRS (для 2й SIM-карты).

Пароль 2 – пароль для подключения к GPRS (для 2й SIM-карты).

Результат программирования и **Предыдущий результат программирования** – контрольная сумма, полученная при успешном программировании КО (УОО). Заполняется автоматически.

Интервал регистрации на ПЦН по резервному каналу – интервал в минутах, через который будет проводится проверка связи с ПЦН по резервному каналу КО.

Номер телефона SIM карты 1 – номер телефона, зарегистрированный для первой SIM

Номер телефона SIM карты 2 – номер телефона, зарегистрированный для второй SIM

PUK-код SIM карты 1 – код разблокировки первой SIM

PUK-код SIM карты 2 – код разблокировки второй SIM

ID SIM карты 1- уникальный идентификатор первой SIM (отпечатан на самой SIM карте)

ID SIM карты 1- уникальный идентификатор второй SIM (отпечатан на самой SIM карте)